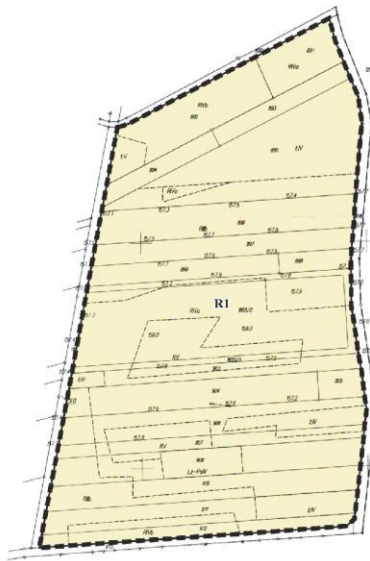


MIEJSCOWY PLAN ZAGOSPODAROWANIA PRZESTRZENNEGO  
"JAŚLANY 1/2014"

**PROGNOZA ODDZIAŁYWANIA NA ŚRODOWISKO**



Opracowanie:  
mgr Filip Bocianowski  
mgr Małgorzata Bocianowska

2014 r.

**SPIS TREŚCI:**

I. PRZEDMIOT OPRACOWANIA, PODSTAWA PRAWNA, CELE I METODYKA SPORZĄDZANIA PROGNOZY.....	3
II. POŁOŻENIE I OGÓLNA CHARAKTERYSTYKA ŚRODOWISKA OMAWIANEGO TERENU.....	4
III. PROBLEMY OCHRONY ŚRODOWISKA I DZIEDZICTWA KULTUROWEGO, ISTOTNE Z PUNKTU WIDZENIA REALIZACJI PROJEKTOWANEGO DOKUMENTU. ....	12
IV. PRZEWIDYWANE ZNACZĄCE ODDZIAŁYWANIA NA OBSZARY NATURA 2000.....	12
V. CELE OCHRONY ŚRODOWISKA USTANOWIONE NA SZCZEBLU MIĘDZYNARODOWYM, WSPÓLNOTOWYM I KRAJOWYM, ISTOTNE Z PUNKTU WIDZENIA PROJEKTOWANEGO DOKUMENTU, ORAZ SPOSOBY, W JAKICH TE CELE I INNE PROBLEMY ŚRODOWISKA ZOSTAŁY UWZGLĘDNIONE PODCZAS OPRACOWYWANIA DOKUMENTU. ....	14
VI. INFORMACJA O GŁÓWNYCH CELACH PROJEKTU PLANU, ZAWARTOŚCI ORAZ JEGO POWIĄZANIACH Z INNYMI DOKUMENTAMI.....	17
VII. OCENA ROZWIĄZAŃ ZAWARTYCH W PROJEKTOWANYM DOKUMENCIE.....	22
VIII. OCENA ZGODNOŚCI PROJEKTOWANEGO UŻYTKOWANIA I ZAGOSPODAROWANIA TERENÓW Z UWARUNKOWANIAMİ OKREŚLONYMI W OPRACOWANIU EKOFIZJOGRAFICZNYM. ....	22
IX. OCENA ROZWIĄZAŃ ZAWARTYCH W PROJEKCIE PLANU WYNIKAJĄCYCH Z PRZEPISÓW OCHRONY ŚRODOWISKA ORAZ SKUTKI REALIZACJI ZAŁOŻEŃ PROJEKTU PLANU DLA USTANOWIONYCH FORM OCHRONY PRZYRODY.....	22
X. ANALIZA I OCENA WPŁYWU REALIZACJI USTALEŃ PROJEKTU PLANU NA PODSTAWOWE KOMPONENTY ŚRODOWISKA PRZYRODNICZEGO, IDENTYFIKACJA NAJISTOTNIEJSZYCH PROBLEMÓW ŚRODOWISKOWYCH. ....	23
XI. INFORMACJE O MOŻLIWYM TRANSGRANICZNYM ODDZIAŁYWANIU NA ŚRODOWISKO ..	25
XII. OCENA ZMIAN W ŚRODOWISKU PRZY BRAKU REALIZACJI USTALEŃ ZAWARTYCH W PROJEKCIE PLANU .....	25
XIII. WPŁYW USTALEŃ PROJEKTU PLANU NA STAN ZASOBÓW KULTUROWYCH I MATERIALNYCH ORAZ SPOSOBY ICH OCHRONY .....	25
XIV. ROZWIĄZANIA ZAWARTE W PROJEKCIE PLANU SŁUŻĄCE ELIMINACJI LUB OGRANICZENIU NEGATYWNEGO ODDZIAŁYWANIA NA ŚRODOWISKO.....	25
XV. PROPOZYCJE DOTYCZĄCE PRZEWIDYWANYCH METOD ANALIZY SKUTKÓW REALIZACJI PROJEKTU PLANU ORAZ CZĘSTOTLIWOŚCI JEJ PRZEPROWADZANIA.....	26
XVI. PROPOZYCJE ROZWIĄZAŃ ALTERNATYWNYCH, ELIMINUJĄCYCH LUB OGRANICZAJĄCYCH NEGATYWNE ODDZIAŁYWANIA NA ŚRODOWISKO I OCHRONĘ OBSZARÓW NATURA 2000.....	26
XVII. STRESZCZENIE.....	27

## **I. PRZEDMIOT OPRACOWANIA, PODSTAWA PRAWNA, CELE I METODYKA SPORZĄDZANIA PROGNOZY.**

Przedmiotem niniejszego opracowania jest prognoza oddziaływania na środowisko (zwana dalej prognozą) wykonana dla potrzeb postępowania prowadzonego w ramach strategicznej oceny oddziaływania na środowisko realizacji ustaleń projektu Miejscowego Planu Zagospodarowania Przestrzennego „Jaślany 1/2014” w Gminie Tuszów Narodowy dla obszaru objętego projektem planu z uwzględnieniem powiązań z sąsiednimi terenami.

Przeprowadzenie strategicznej oceny oddziaływania na środowisko jest wymagane dla projektów planów zagospodarowania przestrzennego zgodnie z art. 46 ustawy z dnia 3 października 2008 r. o udostępnianiu informacji o środowisku i jego ochronie, udziale społeczeństwa w ochronie środowiska oraz o ocenach oddziaływania na środowisko (Dz. U. z 2013 r., poz. 1235 z późn. zm.).

Zakres i stopień szczegółowości informacji wymaganych w prognozie jest zgodny z art. 51 i 52 cytowanej ustawy oraz ze stosownymi uzgodnieniami z Regionalnym Dyrektorem Ochrony Środowiska i Państwowym Wojewódzkim Inspektorem Sanitarnym.

Celem prognozy jest analiza potencjalnych zagrożeń i przekształceń środowiska oraz zmiany warunków życia ludzi wynikających z oceny skutków wpływu realizacji ustaleń projektu miejscowego planu zagospodarowania przestrzennego na środowisko przyrodnicze, a także sposobów eliminacji lub ograniczenia skutków tego oddziaływania.

Prognozę oddziaływania na środowisko projektu planu wykonano w oparciu o dostępne materiały oraz wizję w terenie, która polegała na zapoznaniu się z istniejącymi warunkami środowiskowymi omawianego terenu. Przeanalizowano projekt miejscowego planu zagospodarowania przestrzennego pod względem wpływu, jaki wywrze jego realizacja na środowisko przyrodnicze. Zapoznano się z publikacjami naukowymi, aktami prawnymi, Studium Uwarunkowań i Kierunków Zagospodarowania Przestrzennego Gminy Tuszów Narodowy, Opracowaniem ekofizjograficznym podstawowym dla potrzeb Miejscowych Planów Zagospodarowania Przestrzennego „Grochowy 1/2014” i „Jaślany 1/2014”, projektem Miejscowego Planu Zagospodarowania Przestrzennego „Grochowy 1/2014” oraz z innymi publikacjami związanymi z przedmiotem opracowania.

Istota prognozy zawiera się w ocenie na ile ustalenia zawarte w projekcie planu pozwolą na zachowanie istniejących wartości środowiska, wzbogacą lub odtworzą obniżone wartości środowiska oraz będą potęgować istniejące zagrożenia.

Analizy przeprowadzone w prognozie oparto na następujących założeniach:

- stanem odniesienia jest obecny stan zagospodarowania i użytkowania terenów,
- nastąpi całkowita realizacja ustaleń projektu planu poprzez realizację ustaleń

miejscowego planu zagospodarowania przestrzennego.

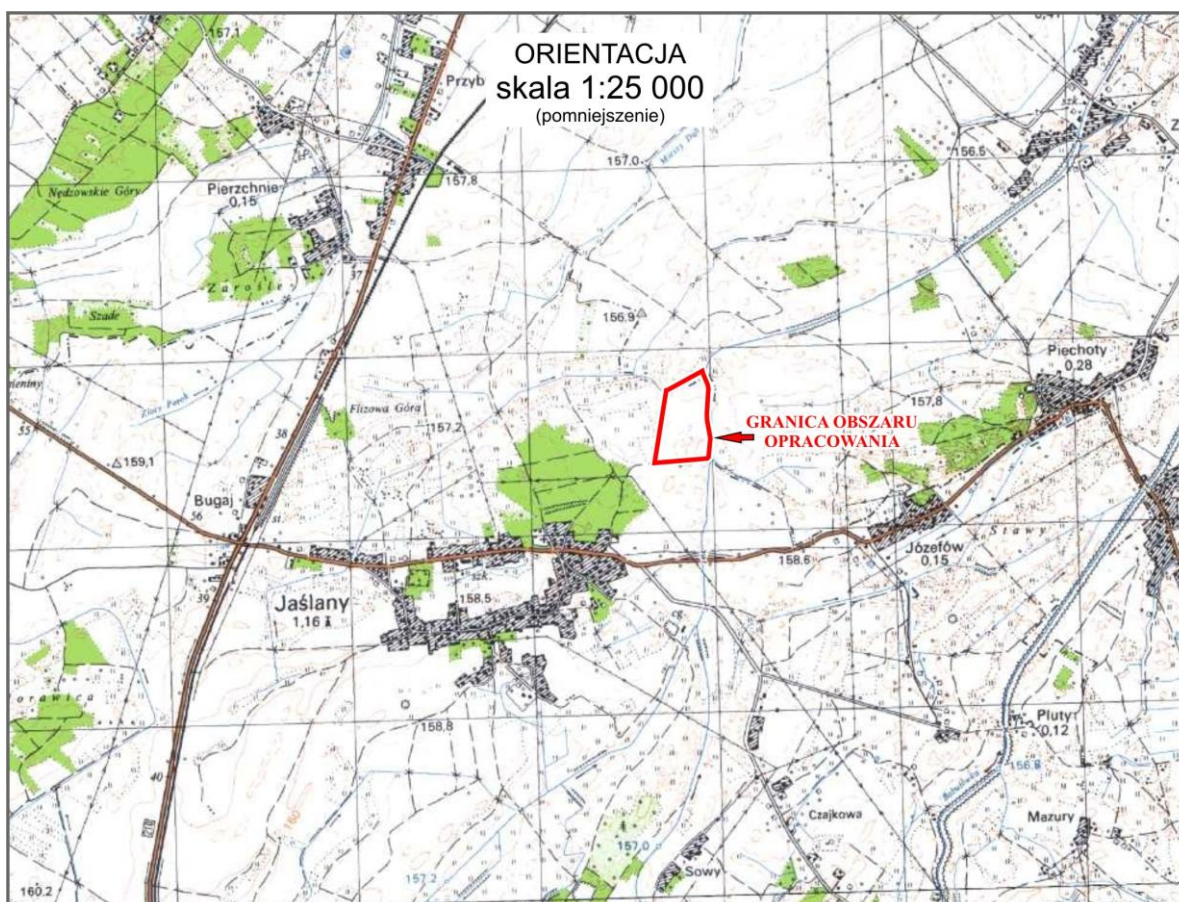
Teren objęty projektem planu wykazuje niewielkie zróżnicowanie pod względem przyrodniczym, a także w sposobie zagospodarowania terenu.

Należy zwrócić uwagę, że celem opracowania Miejscowego Planu Zagospodarowania Przestrzennego „Jaślany 1/2014” w miejscowości Jaślany jest spełnienie wymogu przepisów ustawy o planowaniu i zagospodarowaniu przestrzennym (obowiązek dostosowanie przeznaczenia terenu do ustaleń obowiązującego studium) tj. przeznaczenie całego obszaru objętego uchwałą na tereny rolnicze.

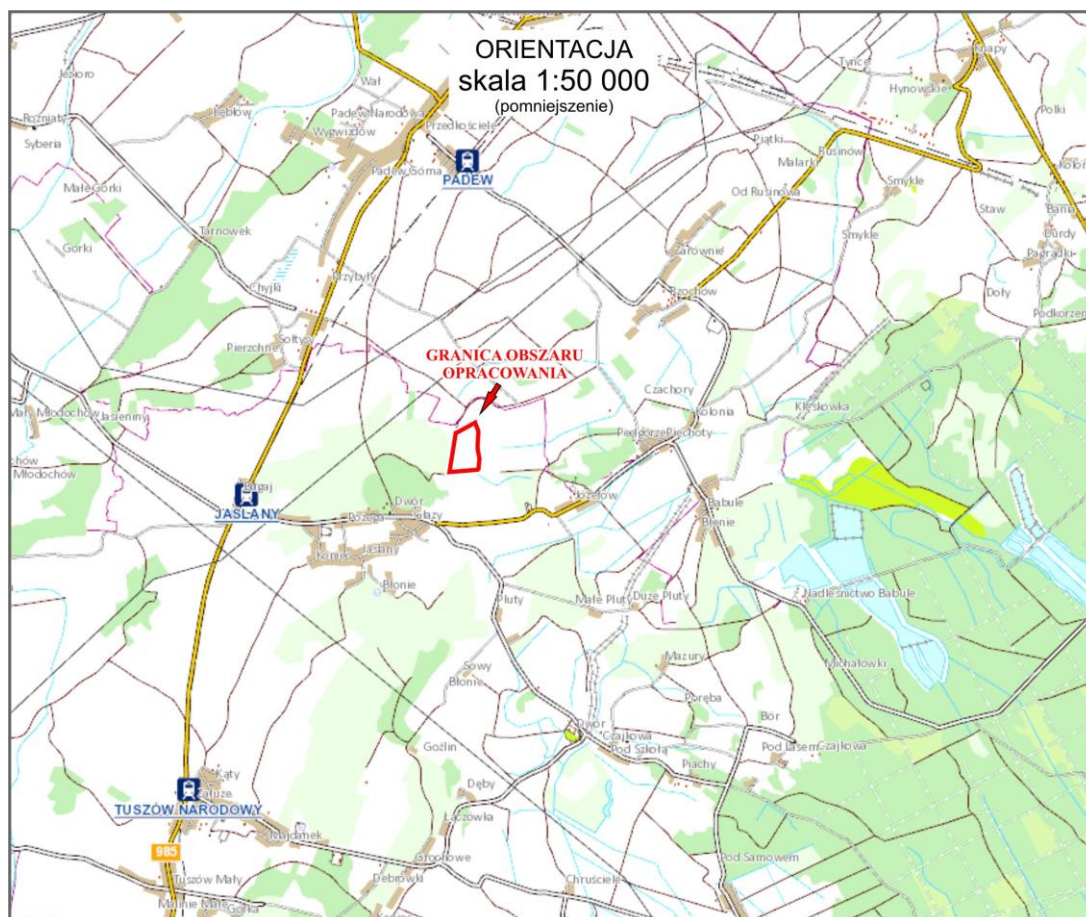
## II. POŁOŻENIE I OGÓLNA CHARAKTERYSTYKA ŚRODOWISKA OMAWIANEGO TERENU.

### Położenie i charakterystyka terenu

Administracyjnie teren objęty projektem planu położony jest w miejscowości Jaślany, na terenie gminy Tuszów Narodowy, powiat mielecki, województwo podkarpackie (lokalizacja terenu opracowania: Rysunek 1., Rysunek 2.).



Rysunek 1. Położenie obszaru opracowania na tle mapy topograficznej.



**Rysunek 2.** Położenie obszaru opracowania.

Cały obszar objęty projektem planu stanowi jednolity funkcjonalnie, zwarty kompleks gruntów rolnych, w przeważającej części ekstensywnie wykorzystywanych.

Teren ten graniczy bezpośrednio z terenami rolniczymi, niezabudowanymi, w głównej mierze użytkowanymi rolniczo. Od strony wschodniej sąsiaduje bezpośrednio z ciekami wodnymi. Natomiast od strony zachodniej w odległości ok. 160,00 m z terenem leśnym.

Przedmiotowy obszar zajmuje powierzchnię około 10,0 ha.

Najbliższa zabudowa mieszkaniowa jednorodzinna zlokalizowana jest w miejscowości Jaślany w odległości ok. 560,00 m na południowy-zachód oraz ok. 900,00 m na południowy-wschód w miejscowości Józefów.

Według podziału Kondrackiego na regiony fizycznogeograficzne (J. Kondracki, Wydawnictwo Naukowe PWN, 2009) teren objęty niniejszym opracowaniem położony jest w obrębie mezoregionu Nizina Nadwiślańska, makroregionu Kotlina Sandomierska, podprovincji Północne Podkarpacie, w prowincji Podkarpacie.

Nizina Nadwiślańska obejmuje szeroką dolinę Wisły od Krakowa po Zawichost długości ok. 175 km, szerokości od ok. 8 do ok. 12 km i powierzchni ok. 1880 km<sup>2</sup>. Dolinę wypełniają czwartorzędowe osady rzeczne o miąższości kilkunastu metrów. Obok tarasu

zalewowego występuje wyższy taras piaszczysty i taras przykryty lessami. Pod piaskami i madami osadzonymi przez rzeki zalegają osady morskie miocenu.

Ukształtowanie terenu – omawiany obszar posiada mało zróżnicowaną rzeźbę terenu. Analizowany teren jest płaski. Wysokości bezwzględne na omawianym terenie wynoszą ok. 157,00 m n.p.m.

Geologia – omawiany teren położony jest w obrębie Zapadliska Przedkarpackiego, rozległego obniżenia powstałego u podnóża Karpat, wypełnionego utworami mioceńskimi o znacznej miąższości. Region Kotliny Sandomierskiej jest zbudowany z osadów morza mioceńskiego, iłów, iłołupków i piasków o znacznej miąższości, zalegających na utworach starszego pochodzenia ery paleozoicznej i mezozoicznej. W okresie czwartorzędu utwory okresu mioceńskiego zostały pokryte osadami dyluwialnymi, naniesionymi przez lodowiec i spływające z niego rzeki. Są to gliny, piaski i żwiry, w tym m.in. glazy narzutowe.

Wody powierzchniowe – Analizowany teren położony jest w obrębie zlewni cieków wodnych Babulówka, który stanowi prawobrzeżny dopływ rzeki Wisły.

Wzdłuż północnej i wschodniej granicy terenu opracowania przepływają dwa cieków wodne tj. ciek bez nazwy będący lewobrzeżnym dopływem cieków wodnych Potok zlokalizowanego wzdłuż wschodniej granicy. Ciek wodny Potok, stanowi lewobrzeżny dopływ w/w potoku Babulówka.

Wody powodziowe – tereny objęte projektem planu znajdują się poza zasięgiem występowania wód powodziowych. Teren ten nie stanowi obszarów zalewowych wyżej wymienionych cieków wodnych.

Wody podziemne – podstawowy poziom wodonośny występuje w czwartorzędowych utworach piasków i żwirów. Jego zwierciadło ma charakter swobodny, a głębokość ustabilizowana, waha się na poziomie od poniżej około 1,0 do poniżej około 5,0 m p.p.t. Natomiast wody gruntowe występują dosyć płytko. Jest to poziom od około 1,0 do około 2,0 m p.p.t.

Analizowany teren znajduje się poza zasięgiem Głównych Zbiorników Wód Podziemnych (GZWP). Najbliżej zlokalizowanym GZWP jest GZWP Nr 425 *Dębica – Stalowa Wola – Rzeszów*.

Jakość wód – zgodnie z Rozporządzeniem nr 4/2014 Dyrektora Regionalnego Zarządu Gospodarki Wodnej w Krakowie w sprawie warunków korzystania z wód regionu wodnego Górnej Wisły teren objęty projektem planu położony jest w obrębie Jednolitej Części Wód powierzchniowych *Babulówka* (PLRW200017219299) i podziemnych *126*.

– Jednolita Część Wód powierzchniowych *Babulówka* (PLRW200017219299):

Zgodnie z w/w rozporządzeniem jest to silnie zmieniona część wód, dla której celem środowiskowym jest osiągnięcie dobrego potencjału wód.

W 2012 roku Wojewódzki Inspektorat Ochrony Środowiska w Rzeszowie (Raport o stanie środowiska w województwie podkarpackim, 2013 r.) dokonał oceny dla przedmiotowej JCW powierzchniowych w zakresie stanu/potencjału ekologicznego. Przedmiotowa JCW objęta została monitoringiem obserwacyjnym.

Wyniki klasyfikacji potencjału ekologicznego, chemicznego i stanu wód w JCW rzecznych są następujące:

Nazwa i kod JCW		<i>Babulówka</i> PLRW200017219299	
Nazwa i kod punktu pomiarowo-kontrolnego		Babulówka – Suchorzów PL01S1601_1877	
Typ abiotyczny		Potok nizinny piaszczysty (17)	
Silnie zmieniona jednolita część wód (Tak/Nie)		Tak	
Program monitoringu		Monitoring obserwacyjny MO	
Klasyfikacja elementów jakości wód	Klasa elementów hydromorfologicznych		II
	Klasa elementów fizykochemicznych		II
	Klasa elementów fizykochemicznych – specyficzne zanieczyszczenia syntetyczne i niesyntetyczne		II
	Wybrane elementy biologiczne dla JCW	Klasa elementów BIOL	II
Fitobentos		II	
POTENCJAŁ EKOLOGICZNY		DOBRY I POWYŻEJ DOBREGO	
Ocena spełnienia wymagań dodatkowych dla obszarów chronionych (Tak/Nie)		TAK MOEU – obszary chronione wrażliwe na eutrofizację wywołaną zanieczyszczeniami pochodzącymi ze źródeł komunalnych	
POTENCJAŁ EKOLOGICZNY W OBSZARACH CHRONIONYCH		DOBRY I POWYŻEJ DOBREGO	
STAN CHEMICZNY		-	
STAN JCW		-	

Według charakterystyki jednolitych części wód powierzchniowych, zawartej w Planie Gospodarowania Wodami na obszarze dorzecza Wisły, opartej na wynikach badań z lat 2008 – 2010 JCW *Babulówka* określono jako JCW o statusie silnie zmienionej części wód,

jej stan oceniono jako zły, a w ocenie ryzyka nieosiągnięcia celów środowiskowych uznano za niezagrażoną.

Przedmiotowa JCW nie została objęta wykazem jednolitych części wód powierzchniowych zagrożonych nieosiągnięciem wyznaczonych celów środowiskowych do 2015 r. (Załącznik nr 7 w/w rozporządzenia).

– Jednolita Część Wód Podziemnych – 126:

W oparciu o badania prowadzone w najbliższej zlokalizowanych punktach pomiarowych w miejscowości Mielec, Kolbuszowa i Pyszów oraz przeprowadzoną klasyfikację stwierdzono, że woda podziemna w wyżej wymienionych punktach pomiarowych jest wodą o słabej jakości – klasa IV (w skali pięciostopniowej), w punktach pomiarowych Nowa Dęba, Turza i Stany jest wodą dobrej jakości – klasa III (w skali pięciostopniowej) oraz w miejscowości Cmolas – klasa II (w skali pięciostopniowej).

Według charakterystyki jednolitych części wód podziemnych, przedstawionej w Planie gospodarowania wodami dla obszaru dorzecza Wisły, stan przedmiotowej JCWPd (nr 126) określono jako dobry zarówno pod względem ilościowym, jak i chemicznym, a w ocenie ryzyka nieosiągnięcia celów środowiskowych uznano za niezagrażoną.

Dla przedmiotowej jednolitej części wód podziemnych, na podstawie Rozporządzeniem nr 4/2014 Dyrektora Regionalnego Zarządu Gospodarki Wodnej w Krakowie w sprawie warunków korzystania z wód regionu wodnego Górnej Wisły, celem środowiskowym będzie osiągnięcie dobrego stanu ilościowego i chemicznego.

Flora i fauna – omawiany teren został całkowicie przekształcony przez człowieka. Cały obszar objęty projektem planu stanowi jednolity funkcjonalnie, zwarty kompleks gruntów rolnych, w przeważającej części ekstensywnie wykorzystywanych.

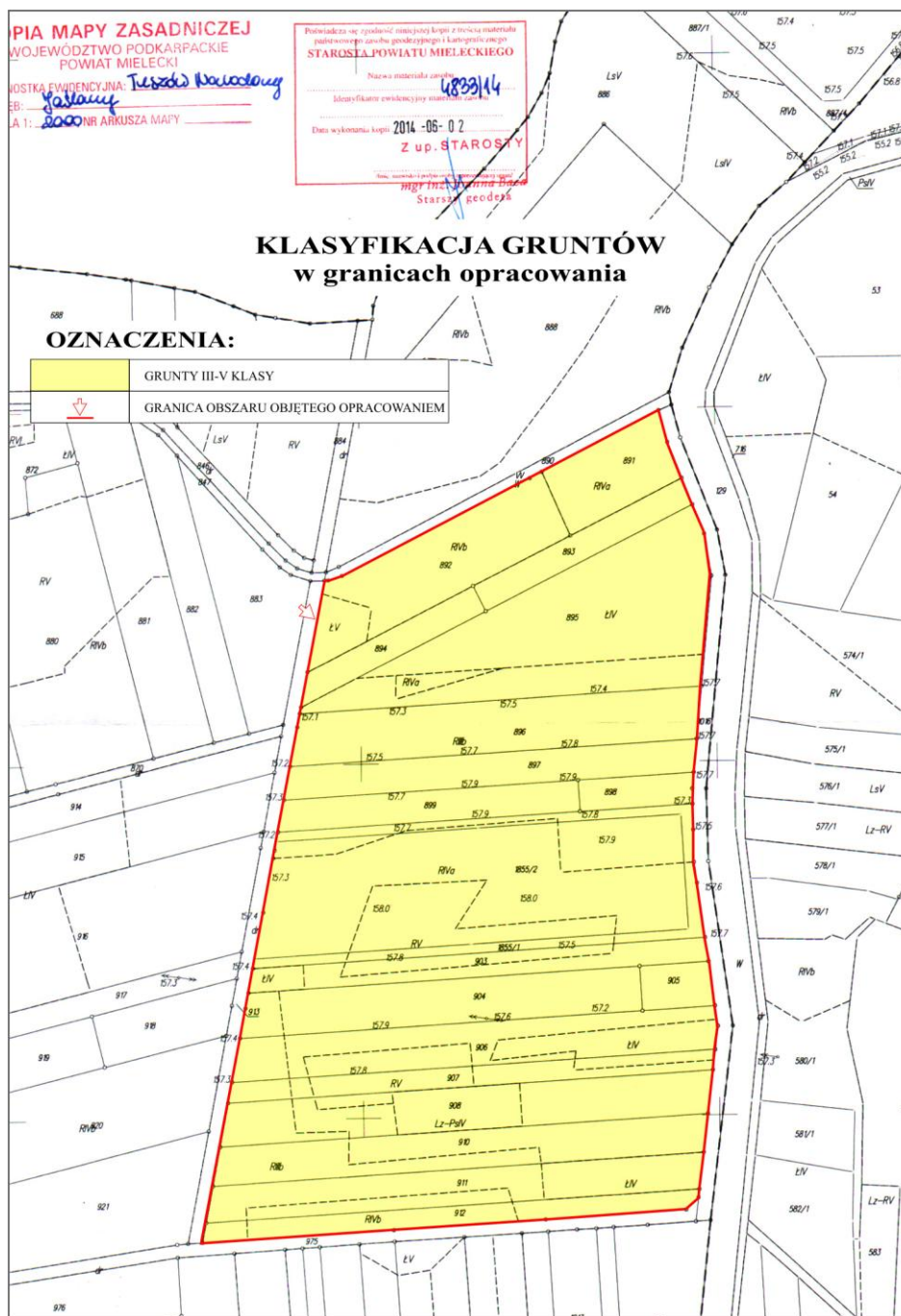
W trakcie prac terenowych nie stwierdzono gatunków znajdujących się pod ochroną gatunkową.

Awifauna reprezentowana jest głównie przez gatunki z rzędu wróblowych, gołębiowych oraz kukułkowatych. Powszechnie występują sroki i gawrony.

Ssaki występujące na omawianych terenach to głównie gatunki środkowoeuropejskie, z których najliczniejszymi są: sarna, lis, jeź i kret. Występują również drobne gryzonie.

Klasyfikacja gruntów – Według ewidencji gruntów na omawianym terenie występują głównie grunty rolne (Rysunek 3.).





Rysunek 3. Klasyfikacja gruntów na terenie opracowania.

Klimat – omawiany obszar położony jest w Sandomiersko-Rzeszowskiej Dzielnicy Klimatycznej. Średnie wartości cech klimatycznych przedstawiają się następująco:

- średnia temperatura roczna wynosi około 8,1 – 8,6 st. C;
- roczna ilość opadów osiąga 700 – 730 mm;
- okres wegetacyjny trwa około 190 – 220 dni;
- amplituda średnich temperatur miesięcznych wynosi 21,7 st. C;
- pokrywa śnieżna utrzymuje się średnio 60 dni;
- późne przymrozki występują często w maju;

- przewaga wiatrów zachodnich i południowo-zachodnich.

Obszar charakteryzuje się topoklimatem właściwym dla obszarów płaskich o dobrych warunkach klimatycznych. Warunki solarne są dobre i przeciętne, warunki termiczne określa się jako dobre i wilgotnościowe, a warunki przewietrzania również należą do dobrych.





### **III. PROBLEMY OCHRONY ŚRODOWISKA I DZIEDZICTWA KULTUROWEGO, ISTOTNE Z PUNKTU WIDZENIA REALIZACJI PROJEKTOWANEGO DOKUMENTU.**

Objęty projektem planu obszar nie pełni funkcji korytarza ekologicznego.

Teren opracowania znajduje się poza obszarami parków narodowych, parków krajobrazowych, rezerwatów przyrody oraz obszarów chronionego krajobrazu.

Najbliższymi obszarami objętymi ochroną są: Mielecko-Kolbuszowsko-Głogowski Obszar Chronionego Krajobrazu (Rysunek 4.) położony w odległości ok. 2,5 km na wschód oraz położony w odległości ok. 13,0 km na południowy-zachód Przecławski Obszar Chronionego Krajobrazu. W odległości ok. 7,0 km na wschód znajduje się rezerwat Pateraki.

Na terenie objętym opracowaniem nie ma pomników przyrody.

Należy zwrócić uwagę, że realizacja projektowanych ustaleń Miejscowego Planu Zagospodarowania Przestrzennego „Jaśłany 1/2014” spowoduje prawne usankcjonowanie stanu faktycznego w zakresie przeznaczenia i użytkowania tego obszaru i nie spowoduje znaczącego oddziaływania na środowisko.

Lokalizacja obszaru objętego projektem planu, wielkość tego obszaru oraz zaproponowane przeznaczenie powodują, że nie nastąpi ingerencja w cele ochrony środowiska ustanowione na szczeblu międzynarodowym, wspólnotowym i krajowym.

### **IV. PRZEWIDYWANE ZNACZĄCE ODDZIAŁYWANIA NA OBSZARY NATURA 2000.**

Analizowany teren położony jest poza obszarem sieci Natura 2000. najbliższym zlokalizowanym obszarem sieci Natura 2000 jest obszar specjalnej ochrony ptaków Puszcza Sandomierska (PLB180005), położony w odległości ok. 650,0 m na południe i południowy – wschód (Rysunek 4.).

Na podstawie Standardowego Formularza Danych ([www.gdos.gov.pl](http://www.gdos.gov.pl)) *obszar ten położony jest w południowo-wschodniej części Polski w widłach Wisły i Sanu. Obejmuje znaczną część jednego z większych leśnych kompleksów w Polsce ciągnącego się południkowo na terenie Kotliny Sandomierskiej pomiędzy Tarnobrzegiem i Stalową Wolą na północy i Rzeszowem na południu. W przeszłości teren ten został częściowo odlesiony tworząc obecnie mozaikę lasów i terenów rolniczych. Rolnictwo pozostaje tu w dużym stopniu ekstensywne ze względu na to, że dominują piaszczyste gleby bielicowe. Przez*

*puszczę przepływają rzeki Łęg i Trześniówka, prawobrzeżne dopływy Wisły. Rzeka Łęg wraz z dopływami Przywrą i Zyzogą zachowały w znacznej części swój naturalny charakter. W rejonie Budy Stalowskiej znajduje się duży kompleks znaturalizowanych stawów rybnych. Mniejsze kompleksy stawów rybnych znajdują się koło miejscowości Babule i Grębów. Dominującym typem użytkowania ziemi są lasy i tereny rolnicze. W granicach proponowanego obszaru znajduje się także wiele wsi i przysiółków. Fragment północnej części obszaru, w rejonie Nowej Dęby, obejmuje tereny poligonu wojskowego.*

*Obszar stanowi bardzo cenną ostoję wielu gatunków ptaków. Stwierdzono tu występowanie 43 gatunków ptaków z zał. I Dyrektywy Ptasiej. Obszar cenny z punktu widzenia liczebności bociana czarnego, bociana białego, ptaków drapieżnych i derkacza (powyżej 1% populacji polskiej). W przypadku kraski, podgorzałki i czapli białej obszar stanowi miejsce gniazdowania ponad 10% populacji gatunków w Polsce jest, więc jedną z kluczowych ostoj dla ich zachowania. Ponadto, obszar jest miejscem licznego występowania w okresie lęgowym świergotka polnego, lelka, dudka, dzięciołów (średniego, czarnego, białoszyjowego, zielonosiwego i zielonego), gąsiora, skowronka borowego, trzmielojada, jarzębatki, ortolana). Największymi zagrożeniami dla obszaru są: usuwanie martwych i umierających drzew, tereny zurbanizowane, tereny zamieszkałe, poligon, uprawa, stosowanie biocydów, hormonów i substancji chemicznych, usuwanie podszytu.*

Pozostałe obszary sieci Natura 2000 położone są w znacznie większej odległości.

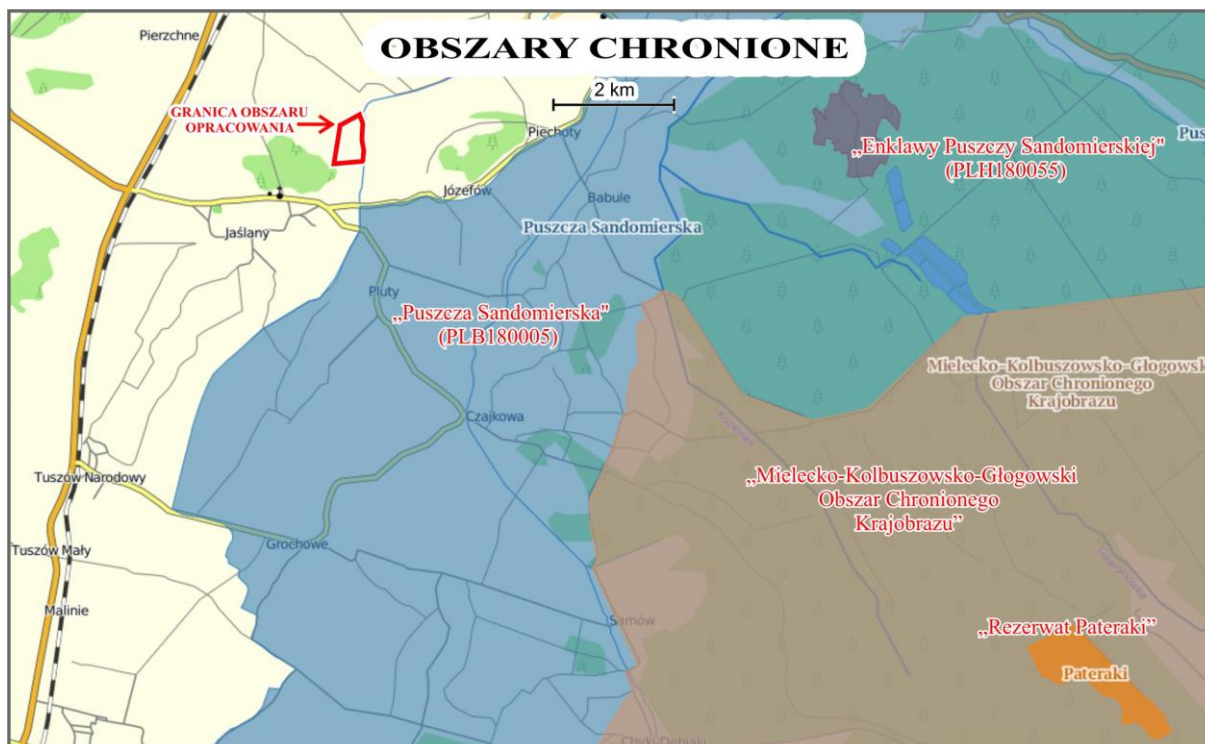
Nie przewiduje się możliwości wystąpienia znaczących oddziaływań na istniejący obszar Natura 2000.

Realizacja ustaleń projektu planu polegać będzie na usankcjonowaniu stanu faktycznego w zakresie przeznaczenia i użytkowania tego obszaru, z uwagi na strukturę i skład gatunkowy pozbawionego większych walorów przyrodniczych.

Według analizy zasadności przystąpienia do sporządzenia miejscowego planu zagospodarowania przestrzennego „Jaślany 1/2014” w gminie Tuszów Narodowy przeprowadzonej stosownie do art. 14 ust. 5 ustawy z dnia 27 marca 2003 r. o planowaniu i zagospodarowaniu przestrzennym (Dz. U. z 2012 r., poz. 647 z późn. zm.) przyjęcie uchwały o przystąpieniu do opracowania planu miejscowego, a następnie uchwalenie planu przeznaczającego te tereny na cele rolnicze, zablokuje możliwość budowy elektrowni wiatrowej.

Ustalenia planu będą więc zgodne z ustaleniami obowiązującego Studium Uwarunkowań i Kierunków Zagospodarowania Przestrzennego gminy Tuszów Narodowy,

w którym obszar objęty planem znajduje się w strefie rolniczej przestrzeni produkcyjnej, przez który przebiega napowietrzna linia elektroenergetyczna i ciek wodny.



Rysunek 4. Położenie obszaru opracowania na tle obszarów objętych ochroną na podstawie ustawy o ochronie przyrody ([www.geoserwis.gdos.gov.pl](http://www.geoserwis.gdos.gov.pl)).

## V. CELE OCHRONY ŚRODOWISKA USTANOWIONE NA SZCZEBLU MIĘDZYNARODOWYM, WSPÓLNOTOWYM I KRAJOWYM, ISTOTNE Z PUNKTU WIDZENIA PROJEKTOWANEGO DOKUMENTU, ORAZ SPOSOBY, W JAKICH TE CELE I INNE PROBLEMY ŚRODOWISKA ZOSTAŁY UWZGLĘDNIONE PODCZAS OPRACOWYWANIA DOKUMENTU.

Omawiany projekt Miejscowego Planu Zagospodarowania Przestrzennego „Jaślany 1/2014”, opracowany został zgodnie z przepisami dotyczącymi ochrony środowiska na szczeblu międzynarodowym i wspólnotowym. Ochrona środowiska w Polsce realizowana jest poprzez odpowiednie akty prawne tj. ustawy i rozporządzenia. Najważniejszym aktem prawnym, po części będącym wynikiem ustaleń w zakresie ochrony środowiska na szczeblu międzynarodowym, transpozycji dyrektywy 2001/42/WE Parlamentu Europejskiego i Rady Europy w sprawie ocen oddziaływania niektórych planów i programów na środowisko oraz realizacji podpisanej przez Polskę w Aarhus w 1998 roku Konwencji EKG ONZ o dostępie do informacji, udziale społeczeństwa w podejmowaniu decyzji oraz dostępie do sprawiedliwości w sprawach dotyczących środowiska, na podstawie, którego wykonano niniejszą prognozę oddziaływania na środowisko jest ustawa z dnia 3 października 2008 r.

o udostępnianiu informacji o środowisku i jego ochronie, udziale społeczeństwa w ochronie środowiska oraz o ocenach oddziaływania na środowisko. Kolejnym istotnym dokumentem z punktu widzenia ochrony środowiska na szczeblu międzynarodowym jest Konwencja o Różnorodności Biologicznej sporządzona w Rio de Janeiro z dnia 5 czerwca 1992 roku, która w Artykule 14 wprowadza odpowiednie procedury wymagające wykonania oceny oddziaływania na środowisko projektów, które mogą mieć znaczenie dla różnorodności biologicznej. Projekt omawianego planu powinien spełniać wymogi zawarte w dokumencie Polityka Ekologiczna Państwa w latach 2009-2012 z perspektywą do roku 2016 tj. kształtować ład przestrzenny pozwalając na racjonalną gospodarkę. Przez ład przestrzenny należy rozumieć sposób ukształtowania przestrzeni, który tworzy harmonijną całość. Należy również pamiętać o zasadzie zrównoważonego rozwoju, o której mówi Konstytucja RP w art. 5 – „Rzeczpospolita Polska (...) zapewnia ochronę środowiska, kierując się zasadą zrównoważonego rozwoju”. Założenia zrównoważonego rozwoju zostały uwzględnione w projekcie planu m.in. poprzez utrzymanie i wprowadzenie nowych obszarów biologicznie czynnych, nie blokujących jednocześnie rozwoju inwestycji na przeznaczonych terenach. Intensyfikacja zabudowy na obszarze już przekształconym może lokalnie prowadzić do zubożenia układu przyrodniczego okolicy, jednak w szerszej skali będzie minimalizować rozwój inwestycji na tereny, dla których podstawową funkcją powinna być funkcja przyrodnicza.

Najważniejszymi ustaleniami w zakresie ochrony środowiska na szczeblu państw członkowskich są dokumenty, wśród których jako najważniejsze należy wymienić:

- Konwencja o obszarach wodno-błotnych mających znaczenie międzynarodowe, zwłaszcza jako środowisko życiowe ptactwa wodnego – Konwencja Ramsarska z dnia 2 lutego 1971 r., (Dz. U. z 1978, Nr 7, poz. 24 i 25);
- Konwencja o ochronie gatunkowej dzikiej flory i fauny europejskiej oraz ich siedlisk, Berno z dnia 10 września 1979 r. (Dz. U. z 1996 r., Nr 58, poz. 263);
- w/w Konwencji o różnorodności biologicznej przyjęta w Nairobi dnia 22 maja 1992 r. podpisana w Rio de Janeiro w dniu 5 czerwca 1992 r. (Dz. U. z 1995 r. Nr 118, poz. 565),
- Konwencja o ochronie migrujących gatunków dzikich zwierząt – Konwencja Bońska z dnia 23 czerwca 1979 r., (Dz. U. z 2003 r. Nr 2, poz. 17);
- Konwencja o ochronie europejskiej dzikiej przyrody i siedlisk naturalnych – Konwencja Berneńska z dnia 19 września 1979 r. (Dz. U. z 1996 r., Nr 58, poz. 263);

- Europejska Konwencja Krajobrazowa, sporządzona we Florencji dnia 20 października 2000 r. (Dz. U. z 2006 r. Nr 14, poz. 98);
- dyrektywę Rady 79/40/EWG z dnia 2 kwietnia 1979 r. w sprawie ochrony dzikich ptaków ze zmianami;
- dyrektywę Rady 92/43/EWG z dnia 21 maja 1992 r. w sprawie ochrony siedlisk przyrodniczych oraz dzikiej fauny i flory.

Wyżej wymienione dyrektywy są podstawą prawną utworzenia Europejskiej Sieci Ekologicznej NATURA 2000, której głównym celem jest zachowanie zagrożonych wyginięciem siedlisk przyrodniczych oraz gatunków roślin i zwierząt w skali Europy.

Oprócz ww. aktów prawnych na uwagę zasługują także:

- dyrektywa Parlamentu Europejskiego i Rady nr 2001/42/WE z dnia 27 czerwca 2001 r. w sprawie oceny wpływu niektórych planów i programów na środowisko,
- dyrektywa Rady nr 85/337/EWG z dnia 27 czerwca 1985 r. w sprawie oceny skutków wywieranych przez niektóre przedsięwzięcia publiczne i prywatne na środowisko naturalne.

Celem Dyrektywy nr 2001/42/WE jest „(...) zapewnienie wysokiego poziomu ochrony środowiska i przyczynienie się do uwzględniania aspektów środowiskowych w przygotowaniu i przyjmowaniu planów i programów w celu wspierania stałego rozwoju, poprzez zapewnienie, że zgodnie z niniejszą dyrektywą dokonywana jest ocena wpływu na środowisko niektórych planów i programów, które potencjalnie mogą powodować znaczący wpływ na środowisko.” Natomiast dyrektywa nr 85/337/EWG dotyczy oceny wpływu wywieranego przez niektóre przedsięwzięcia publiczne i prywatne na środowisko.

Dokumentem krajowym, który należy wymienić, przyjmującym za podstawę działań planistycznych ład przestrzenny i zrównoważony rozwój jest ustawa o planowaniu i zagospodarowaniu przestrzennym. Artykuł 10 w/w ustawy wymienia istotne czynniki wpływające na proces zrównoważonego, którymi są m.in.:

- stan ładu przestrzennego i wymogów jego ochrony,
- stan środowiska, w tym stan rolniczej i leśnej przestrzeni produkcyjnej, wielkość i jakość zasobów wodnych oraz wymogi ochrony środowiska, przyrody i krajobrazu kulturowego,
- warunki i jakość życia mieszkańców,
- zagrożenia bezpieczeństwa ludności i jej mienia,
- występowanie obiektów i terenów chronionych na podstawie przepisów odrębnych,
- występowanie obszarów naturalnych zagrożeń geologicznych,



- występowanie udokumentowanych złóż kopalin oraz zasobów wód podziemnych,
- stan systemów komunikacji i infrastruktury technicznej, w tym stopień uporządkowania gospodarki wodno-ściekowej, energetycznej oraz gospodarki odpadami.

Z powyższego wynika, że cele ochrony środowiska na szczeblu międzynarodowym, międzynarodowym i krajowym zostały uwzględnione w projekcie planu, dla którego sporządzona została niniejsza prognoza.

Realizacja projektowanych ustaleń Miejscowego Planu Zagospodarowania Przestrzennego „Jaślany 1/2014” spowoduje prawne usankcjonowanie stanu faktycznego w zakresie przeznaczenia i użytkowania tego obszaru i nie spowoduje znaczącego oddziaływania na środowisko.

## **VI. INFORMACJA O GŁÓWNYCH CELACH PROJEKTU PLANU, ZAWARTOŚCI ORAZ JEGO POWIĄZANIACH Z INNYMI DOKUMENTAMI.**

Celem opracowania Miejscowego Planu Zagospodarowania Przestrzennego „Jaślany 1/2014” w miejscowości Jaślany jest spełnienie wymogu przepisów ustawy o planowaniu i zagospodarowaniu przestrzennym (obowiązek dostosowanie przeznaczenia terenu do ustaleń obowiązującego studium) tj. przeznaczenie całego obszaru objętego uchwałą na teren rolniczy (Rysunek 5.).

Według analizy zasadności przystąpienia do sporządzenia Miejscowego Planu Zagospodarowania Przestrzennego „Jaślany 1/2014” w gminie Tuszów Narodowy przeprowadzonej stosownie do art. 14 ust. 5 ustawy z dnia 27 marca 2003 r. o planowaniu i zagospodarowaniu przestrzennym (Dz. U. z 2012 r., poz. 647 z późn. zm.) przyjęcie uchwały o przystąpieniu do opracowania planu miejscowego, a następnie uchwalenie planu przeznaczającego te tereny na cele rolnicze, zablokuje możliwość budowy elektrowni wiatrowej.

Ustalenia planu będą więc zgodne z ustaleniami obowiązującego Studium Uwarunkowań i Kierunków Zagospodarowania Przestrzennego gminy Tuszów Narodowy, w którym obszar objęty planem znajduje się w strefie rolniczej przestrzeni produkcyjnej.

Realizacja projektowanych ustaleń Miejscowego Planu Zagospodarowania Przestrzennego „Jaślany 1/2014” spowoduje prawne usankcjonowanie stanu faktycznego w zakresie przeznaczenia i użytkowania tego obszaru.

Ustalenie projektu planu istotne dla przedmiotowego opracowania:

### ***Rozdział 1.***

#### ***Przepisy ogólne***

§ 1. 1. Uchwala się Miejscowy Plan Zagospodarowania Przestrzennego „Jaślany 1/2014”, zwany w dalszej części uchwały planem.

2. Plan obejmuje granicami obszar o powierzchni 10,0 ha położony w miejscowości Jaślany.

...

§ 2. Przedmiotem planu jest przeznaczenie obszaru objętego planem na teren rolniczy oznaczony na rysunku planu symbolem R1.

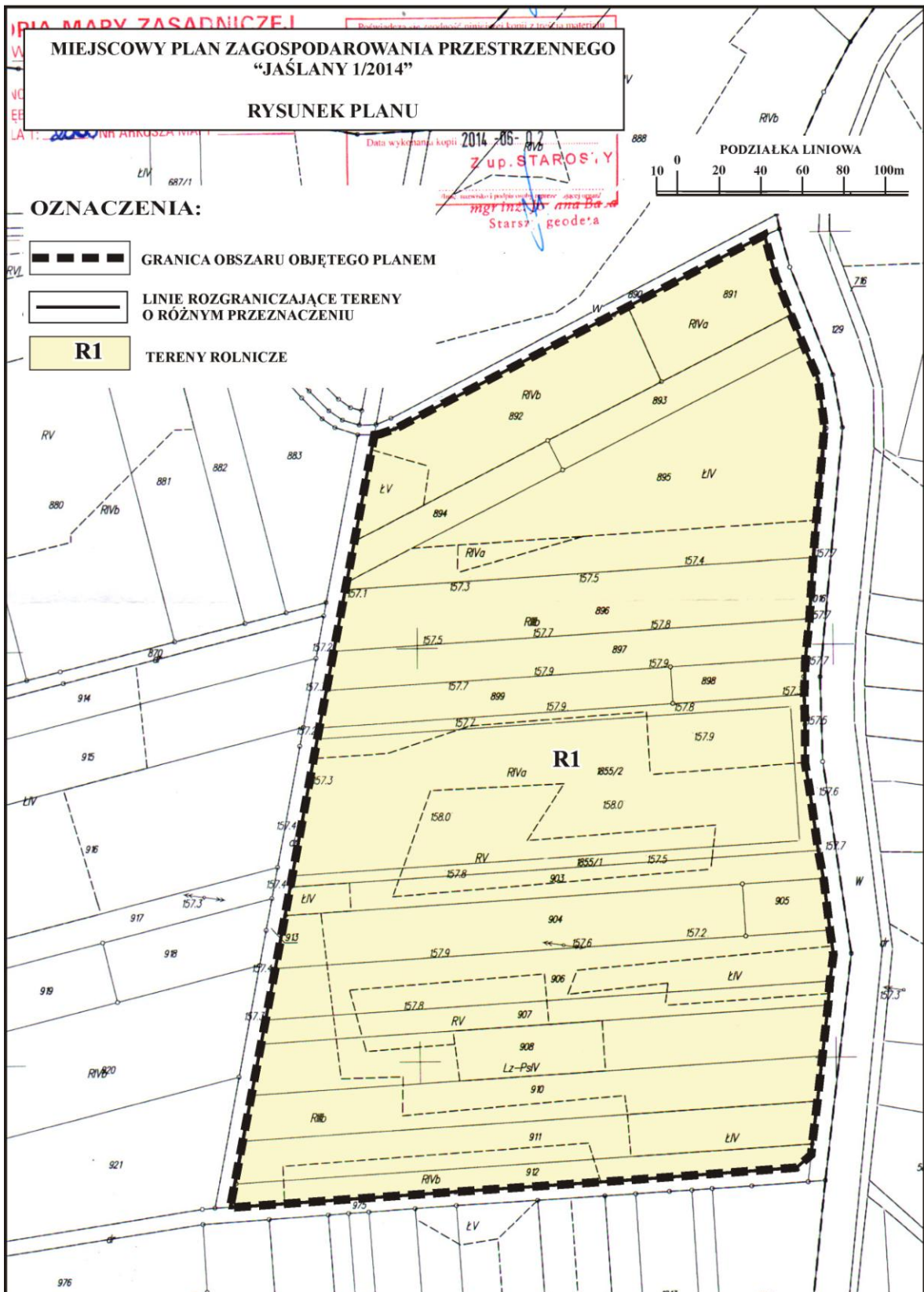
### ***Rozdział 2.***

#### ***Przepisy szczegółowe***

§ 3. 1. Wyznacza się teren rolniczy bez prawa zabudowy, oznaczone na rysunku planu symbolem R1.

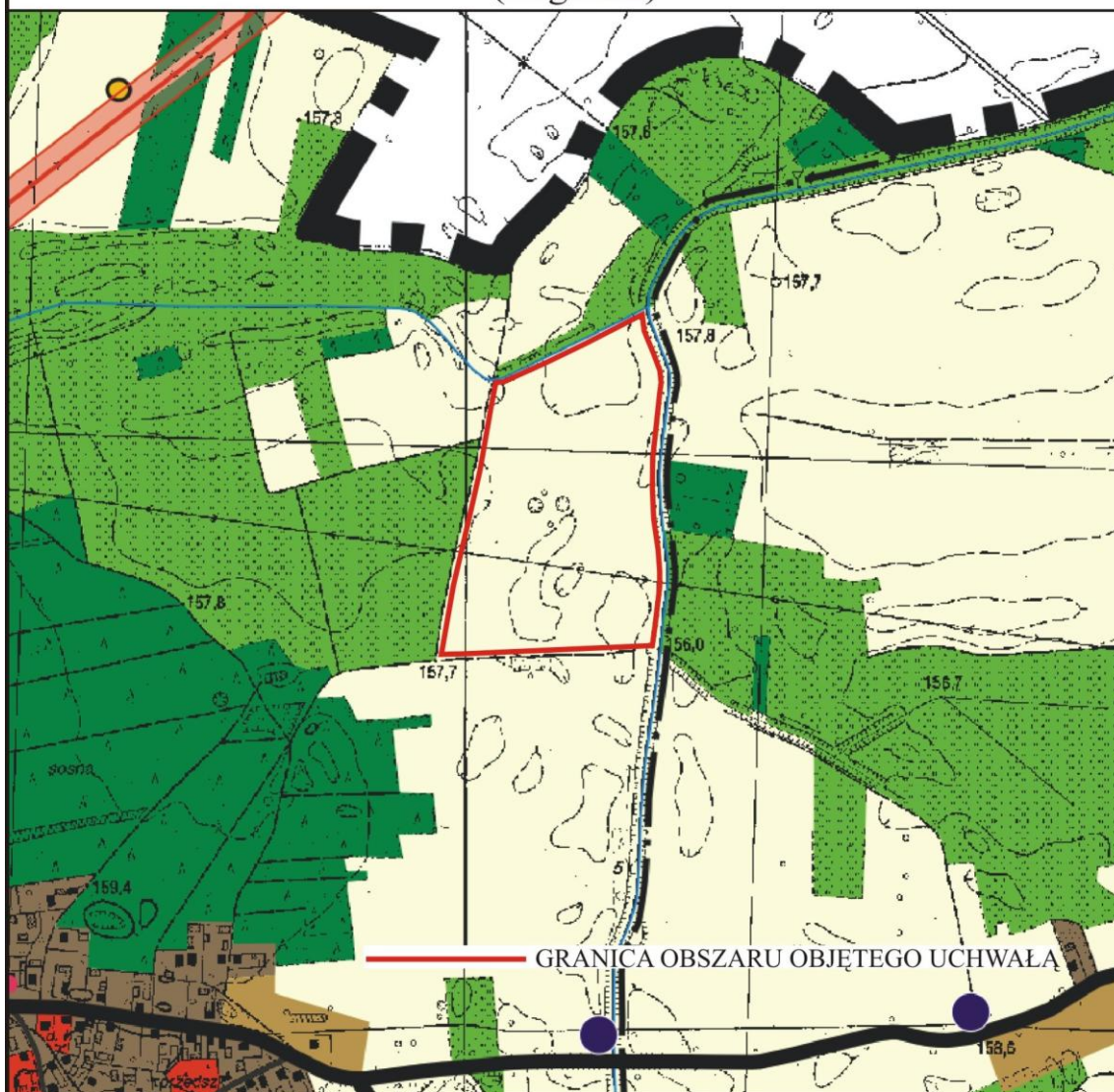
(...)

**Przeznaczenie terenu zaproponowane w projekcie Miejscowego Planu Zagospodarowania Przestrzennego jest zgodne ze Studium Uwarunkowań i Kierunków Zagospodarowania Przestrzennego Gminy Tuszów Narodowy (Rysunek 6.) oraz z Opracowaniem ekofizjograficznym podstawowym dla potrzeb Miejscowych Planów Zagospodarowania Przestrzennego „Grochowe 1/2014” i „Jaślany 1/2014” (Rysunek 7.)**



Rysunek 5. Projekt Miejsowego Planu Zagospodarowania Przestrzennego „Jaślany 1/2014”.

STUDIUM UWARUNKOWAŃ I KIERUNKÓW  
ZAGOSPODAROWANIA PRZESTRZENNEGO GMINY  
TUSZÓW NARODOWY  
KIERUNKI i ZASADY POLITYKI PRZESTRZENNEJ  
STRUKTURA FUNKCJONALNO-PRZESTRZENNA  
skala 1:10 000  
(fragment)

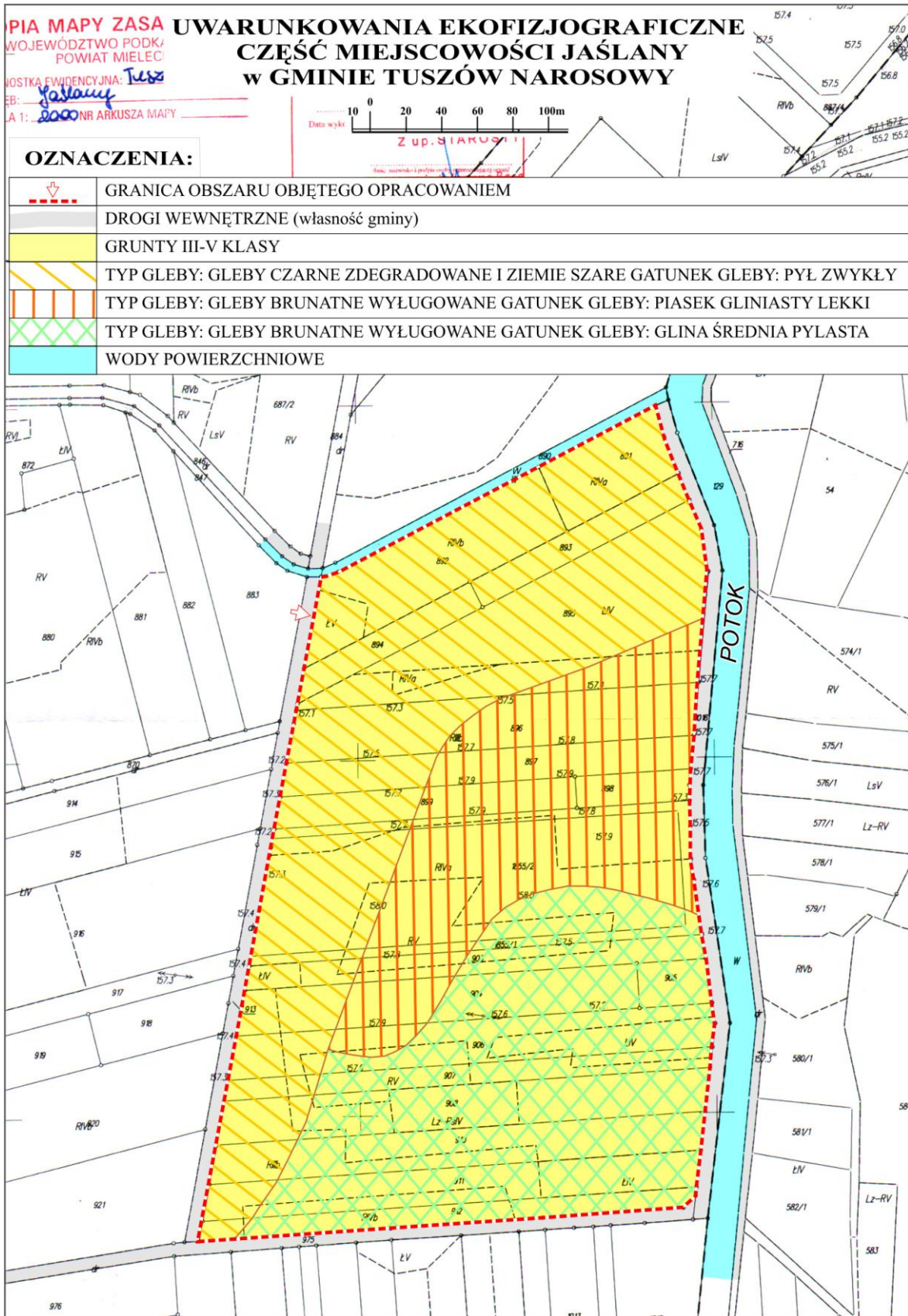


**WYBRANE OZNACZENIA:**

**III. STREFA ROLNICZEJ PRZESTRZENI PRODUKCYJNEJ**

	Tereny preferowane do rozwoju intensywnej produkcji rolnej
	Tereny wskazane do rozwoju rolnictwa ekologicznego
	Tereny preferowane do produkcji rolnej o specjalności hodowlanej

**Rysunek 6.** Fragment Studium Uwarunkowań i Kierunków Zagospodarowania Przestrzennego Gminy Tuszów Narodowy.



Rysunek 7. Opracowanie ekofizjograficzne podstawowe.

## **VII. OCENA ROZWIĄZAŃ ZAWARTYCH W PROJEKTOWANYM DOKUMENCIE.**

Obszar poddany analizie zajmują głównie tereny użytkowane rolniczo.

Realizacja projektowanych ustaleń Miejscowego Planu Zagospodarowania Przestrzennego „Jaślany 1/2014” spowoduje prawne usankcjonowanie stanu faktycznego w zakresie przeznaczenia i użytkowania tego obszaru.

Zawarty w projekcie planu sposób zagospodarowania terenu jest zgodny ze Studium Uwarunkowań i Kierunków Zagospodarowania Przestrzennego Gminy Tuszów Narodowy i z Opracowaniem ekofizjograficznym podstawowym dla potrzeb Miejscowych Planów Zagospodarowania Przestrzennego „Grochowe 1/2014” i „Jaślany 1/2014”.

Nieodpowiednie użytkowanie analizowanego terenu może być przyczyną zanieczyszczenia gleby oraz wód gruntowych.

Istotnym zadaniem z zakresu ochrony środowiska na omawianym terenie będzie odpowiednie użytkowanie gruntów rolnych, które powinno być zgodne z zasadami ochrony i poprawy jakości środowiska, krajobrazu i jego elementów, zasobów naturalnych, gleby i różnorodności genetycznej.

Duże znaczenie w użytkowaniu gruntów rolnych będzie miało:

- zachowanie środowisk rolnych o wartości przyrodniczej,
- stosowanie planowania środowiskowego w praktyce rolniczej.

## **VIII. OCENA ZGODNOŚCI PROJEKTOWANEGO UŻYTKOWANIA I ZAGOSPODAROWANIA TERENÓW Z UWARUNKOWANIAM I OKREŚLONYMI W OPRACOWANIU EKOFIZJOGRAFICZNYM.**

Zawarte w opracowaniu ekofizjograficznym zalecenia i nakazy dotyczące ochrony środowiska, zasad kształtowania krajobrazu, realizacji celów kulturowych, realizacji celów społecznych zawarte w opracowaniu są respektowane przez projekt Miejscowego Planu Zagospodarowania Przestrzennego „Jaślany 1/2014” w Gminie Tuszów Narodowy.

## **IX. OCENA ROZWIĄZAŃ ZAWARTYCH W PROJEKCIE PLANU WYNIKAJĄCYCH Z PRZEPISÓW OCHRONY ŚRODOWISKA ORAZ SKUTKI REALIZACJI ZAŁOŻEŃ PROJEKTU PLANU DLA USTANOWIONYCH FORM OCHRONY PRZYRODY.**

Projektowane ustalenia Miejscowego Planu Zagospodarowania Przestrzennego

„Jaślany 1/2014” spowodują prawne usankcjonowanie stanu faktycznego w zakresie przeznaczenia i użytkowania tego obszaru.

W związku z powyższym nie wystąpią zmiany w sposobie zagospodarowania omawianego terenu.

Ustalenia planu będą więc zgodne z ustaleniami obowiązującego Studium Uwarunkowań i Kierunków Zagospodarowania Przestrzennego gminy Tuszów Narodowy, w którym obszar objęty planem znajduje się w strefie rolniczej przestrzeni produkcyjnej, przez który przebiega napowietrzna linia elektroenergetyczna i ciek wodny.

Dodatkowo biorąc pod uwagę położenie analizowanego terenu w sąsiedztwie obszaru specjalnej ochrony ptaków Puszcza Sandomierska (PLB 180005), realizacja założeń projektu planu zablokuje możliwość budowy elektrowni wiatrowej. Usankcjonowanie stanu faktycznego w przypadku analizowanego terenu będzie korzystniejsze dla przedmiotu ochrony w/w obszaru sieci Natura 2000.

Natomiast zasady ochrony środowiska i jego zasobów, ochrony przyrody i krajobrazu kulturowego będą polegać na odpowiednim użytkowaniu gruntów rolnych, które powinno być zgodne z zasadami ochrony i poprawy jakości środowiska, krajobrazu i jego elementów, zasobów naturalnych, gleby i różnorodności genetycznej.

Biorąc pod uwagę położenie analizowanego terenu należy uznać, że projekt Miejscowego Planu Zagospodarowania Przestrzennego „Jaślany 1/2014” w Gminie Tuszów Narodowy nie koliduje z przepisami ochrony przyrody w tym dotyczącymi obszarów sieci Natura 2000.

## **X. ANALIZA I OCENA WPŁYWU REALIZACJI USTALEŃ PROJEKTU PLANU NA PODSTAWOWE KOMPONENTY ŚRODOWISKA PRZYRODNICZEGO, IDENTYFIKACJA NAJISTOTNIEJSZYCH PROBLEMÓW ŚRODOWISKOWYCH.**

Analiza i ocena wpływu realizacji ustaleń projektu planu, przeprowadzona w ramach prognozy, obejmuje ustalenia, których zakres i przedmiot może niekorzystnie wpływać na jakość, funkcjonowanie i zasoby środowiska przyrodniczego w skali lokalnej a także na cele i przedmiot ochrony oraz integralność obszarów Natura 2000 i innych obszarów objętych formami ochrony przyrody.

Odpowiednie użytkowanie gruntów rolnych, które powinno być zgodne z zasadami ochrony i poprawy jakości środowiska, krajobrazu i jego elementów, zasobów naturalnych,

gleby i różnorodności genetycznej, nie wpłynie na podstawowe komponenty środowiska przyrodniczego.

Obecnie cały obszar objęty projektem planu stanowi jednolity funkcjonalnie, zwarty kompleks gruntów rolnych, ekstensywnie wykorzystywanych.

Pokrywa glebowa oraz powierzchnia ziemi omawianego terenu została już całkowicie przekształcona przez człowieka poprzez prowadzoną na tym terenie gospodarkę rolną.

Należy zwrócić uwagę, że realizacja założeń projektu planu zablokuje możliwość budowy elektrowni wiatrowej. Usankcjonowanie stanu faktycznego w przypadku analizowanego terenu będzie korzystniejsze dla przedmiotu ochrony w/w obszaru sieci Natura 2000.

W związku z powyższym zostanie znacząco zminimalizowany wpływ realizacji ustaleń planu na podstawowe komponenty środowiska przyrodniczego.

W przypadku niezgodnego z przepisami użytkowania gruntów ornych może dojść do:

- zanieczyszczenia środowiska gruntowego substancjami chemicznymi m.in. poprzez niewłaściwe stosowanie środków chemicznych w rolnictwie,
- zmiany właściwości gruntu i gleby pod względem mechanicznym i strukturalnym,
- zmianę materii organicznej,
- zanieczyszczenia wód powierzchniowych i podziemnych.

Niezgodna z przepisami realizacja ustaleń projektu planu może wiązać się również z emisją hałasu i zanieczyszczeń oraz ograniczeniem terenów migracji – lokalnych przemieszczeń zwierząt i żerowania zwierząt. Istotne znaczenie będzie miała emisja hałasu, która będzie przyczyną płoszenia i niepokojenia zwierząt. Nie przewiduje się żeby wystąpiły znaczące przekształcenia świata roślin i zwierząt na omawianym terenie. Realizacja ustaleń projektu planu nie przyczyni się do zwiększenia zanieczyszczenia powietrza.

W obrębie analizowanego terenu można wyodrębnić jeden podstawowy typ krajobrazu użytkowego, jakim jest krajobraz terenów uprawianych rolniczo. Biorąc pod uwagę obecne zagospodarowanie terenu nie przewiduje się naruszenia walorów krajobrazowych w związku z realizacją ustaleń projektu planu.

Analiza ustaleń projektu planu dowodzi, że w wyniku jego realizacji nie wystąpią poważne zagrożenia dla zdrowia i życia ludzi.

Ogólnie realizacja ustaleń omawianego dokumentu nie będzie miała wpływu na warunki i komfort życia mieszkańców.



## **XI. INFORMACJE O MOŻLIWYM TRANSGRANICZNYM ODDZIAŁYWANIU NA ŚRODOWISKO**

Realizacja założeń projektu planu nie będzie powodowała negatywnego oddziaływania na środowisko o charakterze transgranicznym.

## **XII. OCENA ZMIAN W ŚRODOWISKU PRZY BRAKU REALIZACJI USTALEŃ ZAWARTYCH W PROJEKCIE PLANU**

Brak realizacji ustaleń zawartych w projekcie planu będzie wiązał się z kontynuacją dotychczasowego sposobu użytkowania terenu, które powinno być zgodne z zasadami ochrony i poprawy jakości środowiska, krajobrazu i jego elementów, zasobów naturalnych, gleby i różnorodności genetycznej. W przypadku podjęcia decyzji o budowie farmy wiatrowej na omawianym terenie mogą wystąpić znaczące oddziaływania na przedmiot ochrony obszaru sieci Natura 2000.

## **XIII. WPŁYW USTALEŃ PROJEKTU PLANU NA STAN ZASOBÓW KULTUROWYCH I MATERIALNYCH ORAZ SPOSOBY ICH OCHRONY**

W granicach planu oraz w najbliższym sąsiedztwie nie występuje zasoby kulturowe i materialne objęte ochroną konserwatora zabytków.

## **XIV. ROZWIĄZANIA ZAWARTE W PROJEKCIE PLANU SŁUŻĄCE ELIMINACJI LUB OGRANICZENIU NEGATYWNEGO ODDZIAŁYWANIA NA ŚRODOWISKO**

Realizacja ustaleń projektu planu z uwagi na charakter (planowaną wielkość przeznaczonych pod zainwestowanie terenów oraz planowany sposób zagospodarowania) oraz specyfikę środowiska przyrodniczego na omawianym terenie nie będzie wymagać specjalnych rozwiązań chroniących środowisko i zdrowie ludzi.

Rozwiązania zawarte w projekcie planu spowodują prawne usankcjonowanie stanu faktycznego w zakresie przeznaczenia i użytkowania tego obszaru.

## **XV. PROPOZYCJE DOTYCZĄCE PRZEWIDYWANYCH METOD ANALIZY SKUTKÓW REALIZACJI PROJEKTU PLANU ORAZ CZĘSTOTLIWOŚCI JEJ PRZEPROWADZANIA**

Niezbędne będzie dokonanie analizy zmian w zagospodarowaniu przestrzennym w okresie czasowym wynikającym z przepisów szczególnych. Metody analizy powinny uwzględniać analizę dostępnych informacji o środowisku oraz pomiary porealizacyjnej w świetle obowiązujących przepisów odrębnych.

W celu zapewnienia ochrony środowiska przyrodniczego, w szczególności ochrony najbardziej narażonego na oddziaływanie środowiska gruntowo – wodnego, istotnym jest wprowadzenie monitoringu realizacji ustaleń planu.

Monitoring powinien być prowadzony, co najmniej raz na pięć lat (równoległe do prowadzonych obligatoryjnie analiz aktualności planów) w oparciu o badania terenowe. Częstotliwość monitoringu powinna ulegać zmianie w zależności od identyfikacji zagrożeń dla środowiska przyrodniczego związanych np. ze stanem czystości wód powierzchniowych i podziemnych, zanieczyszczeniem powietrza, opartych na corocznej analizie raportów o stanie środowiska wydawanych przez Wojewódzki Inspektorat Ochrony Środowiska oraz analizie ewentualnych wniosków i interwencji dotyczących skutków realizacji ustaleń projektu planu.

Proponowana metodyka: analizy własne oraz analiza ewentualnych wniosków i interwencji dotyczących skutków realizacji ustaleń projektu mpzp.

## **XVI. PROPOZYCJE ROZWIĄZAŃ ALTERNATYWNYCH, ELIMINUJĄCYCH LUB OGRANICZAJĄCYCH NEGATYWNE ODDZIAŁYWANIA NA ŚRODOWISKO I OCHRONĘ OBSZARÓW NATURA 2000**

Realizacja ustaleń projektu planu w żaden sposób nie będzie negatywnie oddziaływać na środowisko przyrodnicze oraz nie będzie stanowiła zagrożeń dla celów i przedmiotu ochrony sieci Natura 2000.

Należy ponadto zauważyć, że:

- położenie obszaru objętego projektem planu predysponuje ten teren do pełnienia zaproponowanej funkcji,
- teren nie jest narażony na zalanie wodami powodziowymi,
- teren nie jest narażony na powstawanie osuwisk,

- nie występują obiekty przyrodnicze oraz kulturowe objęte, lub przewidziane do objęcia ochroną prawną,
- nie występują tereny chronione na podstawie ustawy o ochronie przyrody,
- analizowany teren położony jest poza zasięgiem Głównych Zbiorników Wód Podziemnych.

Ustalenia projektu planu:

- są zgodne:
  - ze Studium Uwarunkowań i Kierunków Zagospodarowania Przestrzennego Gminy Tuszów Narodowy,
  - z Opracowaniem ekofizjograficznym podstawowym dla potrzeb Miejscowych Planów Zagospodarowania Przestrzennego „Grochowe 1/2014” i „Jaślany 1/2014”,
  - z Planem Zagospodarowania Przestrzennego Województwa Podkarpackiego uchwalonym uchwałą nr XLVIII /552/ 2002 Sejmiku Województwa Podkarpackiego z dnia 30 sierpnia 2002 r.,
- nie naruszają przepisów ochrony środowiska,
- nie naruszają przepisów ustawy o ochronie gruntów rolnych i leśnych,
- nie naruszają przepisów ustawy o ochronie przyrody.

## **XVII. STRESZCZENIE**

Prognoza oddziaływania na środowisko do projektu Miejscowego Planu Zagospodarowania Przestrzennego „Jaślany 1/2014” została opracowana dla obszaru objętego projektem planu z uwzględnieniem powiązań z sąsiednimi terenami.

Administracyjnie teren objęty projektem planu położony jest w miejscowości Jaślany, na terenie gminy Tuszów Narodowy, powiat mielecki, województwo podkarpackie.

Cały obszar objęty projektem planu stanowi jednolity funkcjonalnie, zwarty kompleks gruntów rolnych, w przeważającej części ekstensywnie wykorzystywanych.

Teren ten graniczy bezpośrednio z terenami rolniczymi, niezabudowanymi, w głównej mierze użytkowanymi rolniczo. Od strony wschodniej sąsiaduje bezpośrednio z ciekim wodnym. Natomiast od strony zachodniej w odległości ok. 160,00 m z terenem leśnym.

Przedmiotowy obszar zajmuje powierzchnię około 10,0 ha.

Najbliższa zabudowa mieszkaniowa jednorodzinna zlokalizowana jest w miejscowości Jaślany w odległości ok. 560,00 m na południowy-zachód oraz ok. 900,00 m na południowy-wschód w miejscowości Józefów.

Celem opracowania Miejscowego Planu Zagospodarowania Przestrzennego „Jaślany

1/2014” w miejscowości Jaślany jest spełnienie wymogu przepisów ustawy o planowaniu i zagospodarowaniu przestrzennym (obowiązek dostosowanie przeznaczenia terenu do ustaleń obowiązującego studium) tj. przeznaczenie całego obszaru objętego uchwałą na tereny rolnicze.

Według analizy zasadności przystąpienia do sporządzenia Miejscowego Planu Zagospodarowania Przestrzennego „Jaślany 1/2014” w gminie Tuszów Narodowy przeprowadzonej stosownie do art. 14 ust. 5 ustawy z dnia 27 marca 2003 r. o planowaniu i zagospodarowaniu przestrzennym (Dz. U. z 2012 r., poz. 647 z późn. zm.) przyjęcie uchwały o przystąpieniu do opracowania planu miejscowego, a następnie uchwalenie planu przeznaczającego te tereny na cele rolnicze, zablokuje możliwość budowy elektrowni wiatrowej.

Ustalenia planu będą więc zgodne z ustaleniami obowiązującego Studium Uwarunkowań i Kierunków Zagospodarowania Przestrzennego gminy Tuszów Narodowy, w którym obszar objęty planem znajduje się w strefie rolniczej przestrzeni produkcyjnej.

Realizacja projektowanych ustaleń Miejscowego Planu Zagospodarowania Przestrzennego „Jaślany 1/2014” spowoduje prawne usankcjonowanie stanu faktycznego w zakresie przeznaczenia i użytkowania tego obszaru.

Głównym celem prognozy jest ocena najbardziej prawdopodobnych wpływów na środowisko, jakie może wywołać realizacja ustaleń zawartych w projekcie planu.

Istota prognozy zawiera się w ocenie na ile ustalenia projektu planu pozwolą na zachowanie istniejących wartości środowiska, wzbogacą lub odtworzą obniżone wartości środowiska, będą potęgować istniejące zagrożenia.

W ewidencji gruntów na omawianym terenie występują grunty orne R III – V klasy.

Teren objęty projektem planu znajduje się poza obszarami parków narodowych, parków krajobrazowych, rezerwatów przyrody oraz obszarów chronionego krajobrazu.

Analizowany obszar położony jest poza granicami Głównego Zbiornika Wód Podziemnych.

Nie przewiduje się objęcia omawianego terenu inną ochroną prawną na podstawie przepisów szczególnych.

Omawiany teren położony jest poza obszarami wyznaczonymi i projektowanymi sieci Natura 2000.

Ustalenia projektu planu nie naruszają terenów: parków narodowych, rezerwatów przyrody, parków krajobrazowych ani obszarów Europejskiej Sieci Ekologicznej Natura 2000.

W obszarze planu nie występują obiekty i dobra materialne objęte ochroną konserwatorską.

Analizowany teren nie jest szczególnie cenny pod względem przyrodniczym i krajobrazowym.

Ustalenie projektu planu istotne dla przedmiotowego opracowania:

### **Rozdział 1.**

#### **Przepisy ogólne**

§ 1. 1. Uchwala się Miejskowy Plan Zagospodarowania Przestrzennego „Jaślany 1/2014”, zwany w dalszej części uchwały planem.

2. Plan obejmuje granicami obszar o powierzchni 10,0 ha położony w miejscowości Jaślany.

...

§ 2. Przedmiotem planu jest przeznaczenie obszaru objętego planem na teren rolniczy oznaczony na rysunku planu symbolem R1.

### **Rozdział 2.**

#### **Przepisy szczegółowe**

§ 3. 1. Wyznacza się teren rolniczy bez prawa zabudowy, oznaczone na rysunku planu symbolem R1.

(...)

Ustalenia projektu planu:

- są zgodne:
  - ze Studium Uwarunkowań i Kierunków Zagospodarowania Przestrzennego Gminy Tuszów Narodowy,
  - z opracowaniem ekofizjograficznym podstawowym dla potrzeb Miejscowych Planów Zagospodarowania Przestrzennego „Grochowe 1/2014” i „Jaślany 1/2014”,
  - z Planem Zagospodarowania Przestrzennego Województwa Podkarpackiego uchwalonym uchwałą nr XLVIII (552) 2002 Sejmiku Województwa Podkarpackiego z dnia 30 sierpnia 2002 r.,
- nie naruszają przepisów ochrony środowiska,
- nie naruszają przepisów ustawy o ochronie gruntów rolnych i leśnych,
- nie naruszają przepisów ustawy o ochronie przyrody.

Przeznaczenie terenów użytkowanych rolniczo pod tereny rolnicze nie spowoduje znaczącego ponadstandardowego oddziaływania na środowisko, a w szczególności na:

różnorodność biologiczną, ludzi, zwierzęta, rośliny, powietrze, krajobraz, klimat, zasoby naturalne, dobra materialne i wodę.

Istotnym zadaniem z zakresu ochrony środowiska na omawianym terenie będzie odpowiednie użytkowanie gruntów rolnych, które powinno być zgodne z zasadami ochrony i poprawy jakości środowiska, krajobrazu i jego elementów, zasobów naturalnych, gleby i różnorodności genetycznej.

Duże znaczenie w użytkowaniu gruntów rolnych będzie miało:

- zachowanie środowisk rolnych o wartości przyrodniczej,
- utrzymanie krajobrazu i cech historycznych terenów rolnych,
- stosowanie planowania środowiskowego w praktyce rolniczej.

Lokalizacja obszaru objętego projektem planu, wielkość tego obszaru oraz zaproponowane przeznaczenie powodują, że nie nastąpi ingerencja w cele ochrony środowiska ustanowione na szczeblu międzynarodowym, wspólnotowym i krajowym.

Realizacja ustaleń projektu planu nie będzie stwarzała zagrożeń dla życia i zdrowia ludzi.